

為確認國科會與教育部博士生獎學金獲獎學生不在公私立機構從事專職全時之有給職工作、不具在職生身分者，故需請獲獎學生提供**勞保局投保紀錄**以利確認學生本人不具在職生身分。

以下提供 3 種**勞保局投保紀錄**申請方式參考，說明如下：

#### 1. 勞保局網站下載-使用行動電話認證

作業天數：線上即時查詢下載，約 5-10 分鐘即可完成下載

操作步驟：

(1) 進入勞保局網站：[勞保局 e 化服務系統](https://edesk.bli.gov.tw/me/#/na/login)

網址：<https://edesk.bli.gov.tw/me/#/na/login>

[勞保局 e 化服務系統行動電話認證教學影片](#)

網址：<https://www.youtube.com/watch?v=1Bq0hTkxquU>

→ 點即以「個人」登入 → 以行動電話認證 → 依照規定填寫並手機驗證（記得使用手機電信網路、準備身分證和健保卡卡號）→ 點選「勞工保險」旁的三個點圖示 → 選擇「異動查詢」→ 選擇查詢日期並送出 → 下方可以選擇「列印」

**查詢日期起迄：115.3.1-115.3.5**

**網頁下載時間須為 115 年 3 月 5 日以後的時間。**

The screenshot shows the login interface of the Bli.gov.tw system. At the top, the browser address bar displays 'https://edesk.bli.gov.tw/me/#/na/login'. The main content area is titled '個人登入' (Personal Login) and includes a navigation menu on the left with a back arrow and a user icon. The primary section is '請選擇登入方式' (Please select login method), featuring five buttons: '自然人憑證' (Natural Person Certificate), '虛擬勞保憑證' (Virtual Labor Insurance Certificate), '行動自然人憑證' (Mobile Natural Person Certificate), '金融電子憑證' (Financial Electronic Certificate), and '行動電話認證' (Mobile Phone Authentication), which is highlighted in orange. Below these buttons, there are three informational links, each preceded by an orange circle with an exclamation mark: '以行動電話登入，提供查詢功能(含確診COVID-19申辦)，若需進行申辦作業，請以其他方式登入。' (Log in with mobile phone, providing query function (including COVID-19 confirmation application), if you need to perform application work, please use other methods to log in.), '行動電話認證操作手冊下載' (Download mobile phone authentication operation manual), and '行動電話認證教學影片' (Mobile phone authentication teaching video). The next section is '請輸入以下欄位' (Please enter the following fields), containing a label '\* 身分證號' (ID Number), a text input field with the placeholder '請輸入身分證號', a clear button (X), and an orange '驗證' (Verify) button. At the bottom, under '問題導引' (Guidance), there are two links: '行動電話認證 基本說明' (Mobile phone authentication basic information) and '行動電話認證 常見問題排除方式' (Mobile phone authentication common problem solving methods).

(2)此截圖為查詢後可下載的 PDF 檔資料，此為範例截圖，圖中\*字號的地方、勞保投保薪資、災保投保薪資須完整顯示，以利確認學生之身分資料

勞動部勞工保險局 e 化服務系統：個人網路申報及查詢作業

第 1 頁，共 1 頁

勞保(災保、就保)異動查詢

網頁下載時間：113 年 11 月 26 日 14 時 20 分 54 秒

身分證號：\*\*\*\*

姓名：\*\*\*

出生日期：0\*\*\*\*\*

查詢日期起訖： 0980101 ~ 1000601

【查詢結果】：

序號	保險證號	投保單位名稱	勞保投保薪資	災保投保薪資	生效日期	退保日期	備註	單位欠費註記
1	053509***	生活事業股份有限公司			0980402		部分工時	
2	053509***	生活事業股份有限公司			0990601	0990621	部分工時	
3	050057***	興業有限公司			0991026			

※注意事項：

1. 投保年資紀錄如有遺漏或短缺，請來函說明遺漏短缺時期之服務單位名稱(全銜)、服務起訖期間、地區及行業別，檢附身分證正背面影本並簽名、蓋章，寄至勞動部勞工保險局申請複查年資。如仍有疑義，請洽本局電話：(02)2396-1266轉3111查詢。
2. 欠費註記「F」或「D」表示您目前加保的單位有欠費，如有疑義，請洽本局電話：(02)2396-1266轉3555（一般投保單位），或轉3301(職業工會、漁會)查詢。

※說明：

1. 本表提供截至查詢日止電腦登載之被保險人投保紀錄，實際年資依投保單位所申報資料為準，本表僅供投保單位及被保險人辦理保險業務參考，不作其他證明使用。
2. 僅參加職災保險、已領老年參加災保、僅參加就業保險期間不計勞工保險普通事故保險年資。

勞 動 部 勞 工 保 險 局 製 發

## 2. 勞保局網站下載-使用自然人憑證

作業天數:線上即時查詢下載，約 5-10 分鐘即可完成下載

申請自然人憑證：

[MOICA 內政部憑證管理中心-問答集- 01 憑證申辦問題- 0101 申請資格及方式](#)

網址：[https://moica.nat.gov.tw/faq\\_in\\_c\\_l8\\_l.html](https://moica.nat.gov.tw/faq_in_c_l8_l.html)

操作步驟：

(1)進入勞保局網站：[勞保局 e 化服務系統](#)

網址：<https://edesk.bli.gov.tw/me/#/na/login>

## (2)選用自然人憑證方式 登入

https://edesk.bli.gov.tw/me/#/na/login

請選擇登入方式

自然人憑證 虛擬勞保憑證 行動自然人憑證 金融電子憑證 行動電話認證

請備妥自然人憑證卡與讀卡機。

個人登入

請放入自然人憑證 IC 卡，並輸入以下欄位

\* 憑證檢核 檢測讀卡機

\* 自然人憑證密碼 (PIN碼) 請輸入6-8碼密碼

\* 身分證號 請輸入身分證號

\* 出生日期 民國60年1月1日，請輸入0600101

## (3)查詢->異動查詢

查詢日期起迄:115.3.1-115.3.5

網頁下載時間須為 115 年 3 月 5 日以後的時間。

總覽 > 勞工保險 >

總覽

查詢 試算 生育 失業 死亡 傷病、失能

### 異動查詢

\*依類別查詢 勞工保險(災保、就保)異動

\*依條件查詢

☒ 查詢全部

☐ 查詢日期起迄

民國60年1月1日，請輸入 ~ 民國60年1月1日，請輸入

清空輸入區 送出

(4)此截圖為查詢後可下載的 PDF 檔資料，此為範例截圖，圖中\*字號的地方、勞保投保薪資、災保投保薪資須完整顯示，以利確認學生之身分資料

勞動部勞工保險局 e 化服務系統：個人網路申報及查詢作業

第 1 頁，共 1 頁

勞保(災保、就保)異動查詢

網頁下載時間：113 年 11 月 26 日 14 時 20 分 54 秒

身分證號：\*\*\*\*

姓名：\*\*\*

出生日期：0\*\*\*\*\*

查詢日期起訖： 0980101 ~ 1000601

【查詢結果】：

序號	保險證號	投保單位名稱	勞保投保薪資	災保投保薪資	生效日期	退保日期	備註	單位欠費註記
1	053509***	生活事業股份有限公司			0980402		部分工時	
2	053509***	生活事業股份有限公司			0990601	0990621	部分工時	
3	050057***	興業有限公司			0991026			

※注意事項：

1. 投保年資紀錄如有遺漏或短缺，請來函說明遺漏短缺時期之服務單位名稱(全銜)、服務起訖期間、地區及行業別，檢附身分證正背面影本並簽名、蓋章，寄至勞動部勞工保險局申請複查年資。如仍有疑義，請洽本局電話：(02)2396-1266轉3111查詢。
2. 欠費註記「F」或「D」表示您目前加保的單位有欠費，如有疑義，請洽本局電話：(02)2396-1266轉3555（一般投保單位），或轉3301(職業工會、漁會)查詢。

※說明：

1. 本表提供截至查詢日止電腦登載之被保險人投保紀錄，實際年資依投保單位所申報資料為準，本表僅供投保單位及被保險人辦理保險業務參考，不作其他證明使用。
2. 僅參加職災保險、已領老年參加災保、僅參加就業保險期間不計勞工保險普通事故保險年資。

勞 動 部 勞 工 保 險 局 製 發

### 3. 臨櫃申辦查詢

承辦單位：勞動部勞工保險局

營業時間：8:30-17:30

電話：(02)23961266#3111

地址：

(1)臺北市中正區羅斯福路1段4號

(2)新竹市東區南大路42號

(3)新竹縣竹北市光明九路36-1號

作業天數：臨櫃：證件齊備者現場即可提供

應備資料：

一、本人：攜帶有本人相片之身分證件（身分證、駕照、護照、健保 IC 卡）正本&印章。

二、委託他人：受託人應備妥委託書（載明委託事由、委託人及受託人雙方姓名、身分證號碼、出生年月日、戶籍地址及聯絡電話），並攜帶雙方有相片之身分證件正本及印章代為申請。

委託書下載網址：

[勞動部勞工保險局全球資訊網-便民服務-書表索取及範例-其他-委託書](https://www.bli.gov.tw/0012491.html)

<https://www.bli.gov.tw/0012491.html>

勞保局e化服務系統



## 申請 e 化服務系統行動電話認證操作說明

**點擊以下網址進入勞保局 e 化服務系統**

<https://edesk.bli.gov.tw/me/#/na/login>

## ※行動電話認證申請前注意事項※

### 哪些人適合使用行動電話認證？

- 1 限本國自然人使用
- 2 限月租型門號
- 3 需使用 4G/5G 網路連線
- 4 需使用智慧型手機
- 5 支援中華電信、台灣大哥大、台灣之星、遠傳電信、亞太電信






### 哪些人不適合使用行動電話認證？

- 1 Wifi、漫遊連線
- 2 親子卡、預付卡
- 3 外國人(含大陸人)
- 4 企業戶
- 5 虛擬行動網路業者(MVNO)



## 此操作說明適用於以下情況

- ✓ 首次申請行動認證
- ✓ 忘記密碼重新申請
- ✓ 更換瀏覽器   
- ✓ 更換手機



## 步驟1.

至 e 化服務系統，選擇「**行動電話認證**」，輸入身分證號後點選「**驗證**」。

勞保局e化服務系統

<

個人登入

請選擇登入方式

自然人憑證 虛擬勞保憑證 行動自然人憑證 金融電子憑證 **行動電話認證**

① 以行動電話登入，提供查詢功能(含確診COVID-19申辦)，若需進行申辦作業，請以其他方式登入。

① [行動電話認證操作手冊下載](#)

① [行動電話認證教學影片](#)

填入本國人身分證字號  
做為驗證身分依據

請輸入以下欄位

\* 身分證號

問題導引 [行動電話認證 常見問題](#)

## 步驟2.

輸入「**個人資料**」及「**本人持有之電信業者手機門號資料**」，並謹記自訂的憑證密碼(綁定成功後每次登入需使用)。

勞保局e化服務系統

< 個人登入

請選擇登入方式

自然人憑證 虛擬勞保憑證 行動自然人憑證 金融電子憑證 **行動電話認證**

① 以行動電話登入，提供查詢功能(含確診COVID-19申辦)，若需進行申辦作業，請以其他方式登入。  
① [行動電話認證操作手冊下載](#)  
① [行動電話認證教學影片](#)

限定本人持有的手機門號資料

請輸入以下欄位

\*身分證號

\*電信業者

\*手機門號

\*健保卡號

\*出生日期

\*姓名

\*請輸入下圖中的字 (不分大小寫)

**6FPC**

\*系統將自動建立行動電話憑證 (透過行動電話憑證+密碼方式登入系統，增加便利性。)

\*設定憑證密碼

\*確認憑證密碼

首次設定密碼務必謹記

請空輸入區

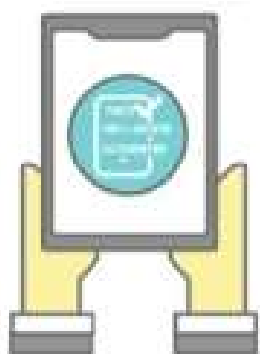
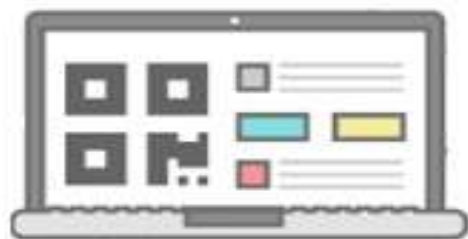
TAIWAN

確認為本人且本國  
自然人持有月租型門號

### 步驟3.

請依據您的操作裝置選擇適用步驟：

- ◆ 使用「**桌上型電腦**」，點選  
「送出」後前往「[步驟 4](#)」。



- ◆ 使用「**平板電腦**」，請判斷「有無 S I M 卡」

裝置有無SIM卡 ☐有 ☐無  
(有4G/5G網路連線)

判斷有無  
SIM卡後點  
選

清空輸入區

- ✧ 有插 S I M 卡選擇「有」，點選「送出」後前往「[步驟 5](#)」。
- ✧ 沒有插 S I M 卡選擇「無」，請前往「[步驟 4](#)」。

- ◆ 使用「**手機**」，點選「送出」後前往  
「[步驟 5](#)」。



## 步驟4.

使用可拍照智慧型手機「**掃描 QRcode**」進行驗證，「**請確認已關閉 WIFI 網路，開啟 4G/5G 網路連線**」。



勞保局e化服務系統

<



個人登入

請選擇登入方式

自然人憑證

虛擬勞保憑證

行動自然人憑證

金融電子憑證

行動電話認證

① 以行動電話登入，提供查詢功能(含確診COVID-19申辦)，若需進行申辦作業，請以其他方式登入。

① [行動電話認證操作手冊下載](#)

① [行動電話認證教學影片](#)

使用手機掃QRcode

驗證有效時間：04:44



重新產生QRCode

重新申請行動認證

## 步驟5.

請「核對資料」及「閱讀條款」，勾選同意並點選「開始驗證」，  
驗證成功後請回到申請裝置上操作。

勞保局 e 化服務系統

請檢查下方之待驗證資料正確，閱讀並同意[使用者約定條款](#)後，點選開始驗證。

驗證類別

行動電話驗證

驗證單位

電信業者

台灣之星

門號資訊

09 27

身分證號

A2 \*\*

閱讀完成  
請勾選

☒我已閱讀並同意 [使用者約定條款](#)

開始驗證

使用手機版請至下頁  
步驟6

勞保局 e 化服務系統

請回到您的電腦確認認證結果。

使用桌機與平  
板電腦

e 化服務系統-行動電話認證操作說明

8

## 步驟6.

成功登入 e 化服務系統，請下拉閱讀完成後可開始使用系統。



## 步驟7.

行動電話認證申請成功後，會綁定於申請裝置及瀏覽器中，下一次使用僅需認證四個欄位「身分證號、出生日期、姓名、憑證密碼」。

勞保局e化服務系統

<

個人登入

請選擇登入方式

自然人憑證 虛擬勞保憑證 行動自然人憑證 金融電子憑證 **行動電話認證**

① 以行動電話登入，提供查詢功能(含確診COVID-19申辦)，若需進行申辦作業，請以其他方式登入。  
① [行動電話認證操作手冊下載](#)  
① [行動電話認證教學影片](#)

註冊成功後，下一次登入僅需驗證四個欄位

請輸入以下欄位

\* 身分證號 \*\*\*\*\*

\* 出生日期

\* 姓名

\* 憑證密碼 \*\*\*\*\*

清空輸入區 送出

## 行動電話認證 Q&A

<https://qa.twca.com.tw/midqa/>